



## REGLAMENTO TÉCNICO RALLY SLOT 1/24 2014

El presente reglamento se ha confeccionado partiendo de la base del reglamento CNR de este mismo año, con las modificaciones que los miembros de la coordinadora de este campeonato hemos creído que eran convenientes para un buen funcionamiento, y para poder proporcionar la máxima diversión posible a los participantes. Estos cambios están marcados en color rojo.

Las categorías según el nivel de preparación de los vehículos se dividen en cuatro grupos:  
**WRC, B, A y Clásicos.**

### GRUPO WRC

Reproducciones de vehículos de categoría WRC u otros que disputaran el campeonato de mundo de rallies FIA a partir de 1997 con especificaciones de WRC, y vehículos que han participado en el Campeonato del mundo de rallies como WRC a partir del 2011 (incluido), los vehículos S2000, los RRC y los R5, todos ellos homologados por la FIA.

Se divide en tres subgrupos que compiten en la misma categoría.

WRC 1, Vehículos que debutaron a partir de 1997 y antes del año 2011.

WRC 2, Vehículos que debutaron a partir del año 2011 (incluido). S 2000, RRC y R5.

SWRC challenge MSC, con su propio reglamento, definido al final de este.

#### **1.- VEHICULOS ADMITIDOS:**

Se admiten las réplicas de coches de Rallyes del listado publicado en el punto 5.4. En caso de ser un modelo no inscrito en la lista, se debe consultar a la CCA para poder estudiar su aprobación, via correo electrónico [coordinadora.camp.aragon@gmail.com](mailto:coordinadora.camp.aragon@gmail.com) o por mensaje privado en [www.slotaragon.almodeli.com](http://www.slotaragon.almodeli.com) a "coordinadora".

Todas las carrocerías realizadas artesanalmente, bien sea partiendo de una de plástico o fabricadas en resina, deberán cumplir las cotas establecidas en el punto 5.4 del reglamento, con una tolerancia de +/- 1mm.

En caso de que un modelo no disponga de estas cotas en el reglamento, el piloto deberá solicitar su publicación a la CCA.

La falta de datos en el listado del punto 5.4 del reglamento, implica la **NO** autorización de este modelo hasta que la CCA publique esta información.

Las carrocerías deben estar perfectamente proporcionadas y respetar la escala. Cualquier indicio de deformaciones será motivo de exclusión.

## 2.- CARROCERÍAS:

### 2.1 Características:

Las carrocerías deben ser a escala 1/24. Fabricadas en plástico rígido o resina. Se permite el uso de fibra mezclada siempre que esté perfectamente integrada en la resina y sin que llegue a apreciarse exteriormente. Las carrocerías deben ser a escala 1/24. Fabricadas en plástico rígido o resina. Se permite el uso de fibra mezclada siempre que esté perfectamente integrada en la resina y sin que llegue a apreciarse exteriormente. **La aparición de modelos en plástico cuando ya existan comercializados en resina, se permitirán ambos modelos. Un modelo existente en plástico no puede ser reproducido en resina.** No están permitidas las carrocerías de lexan, ni elementos estructurales de ellas.

La carrocería debe cubrir todas las partes mecánicas del coche visto verticalmente y a través de los cristales.

Está permitido el lastre, pero debe respetar la altura mínima exigida del chasis. La fijación del lastre será siempre por el interior de la carrocería. En vista lateral, el lastre podrá verse por debajo del plano de la talonera, si existiera, pero no podrá sobresalir lateralmente del contorno inferior de la carrocería. (Consultar apartado 3.7 esquema 6)

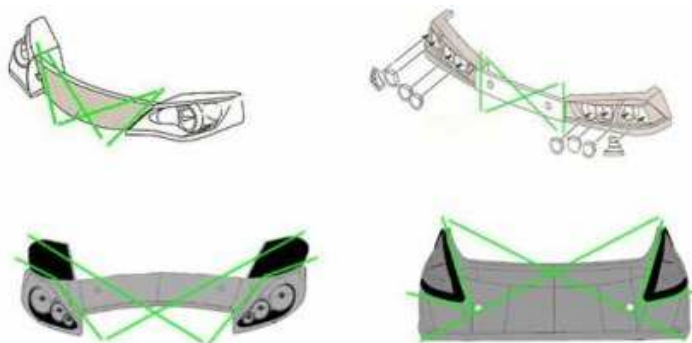
### 2.2 Modificaciones permitidas:

Las carrocerías podrán rebajarse interiormente solo en grosor sin poder eliminar ninguna de sus piezas, ni interiores (ópticas, entradas de aire, etc.), ni exteriores (faldones, parachoques, pasos de ruedas, etc.). Se permite el rebaje/recorte de las taloneras solo por la parte interior de la carrocería sin que llegue a afectar al aspecto exterior.

Se permiten el uso de piezas artesanales no suministradas en el modelo (transkit) para versionar alguna variedad del modelo real, en cuyo caso se deberá demostrar con la documentación que lo acredite. Se permite recortar la parte interior/inferior del parachoques delantero para la colocación de la guía, sin que se modifique su aspecto exterior.

Están permitidos los agujeros en la parte interior de las ópticas para la colocación de leds. En caso de no montar los leds los orificios deben estar tapados.

Se permite eliminar las partes no visibles desde el exterior que compone la pieza interior que simula las ópticas y los faros.



Se permite recortar los cristales originales de la maqueta y eliminar las partes que no sean visibles desde el exterior. No está permitido el aligeramiento en grosor. Los cristales deberán ser siempre transparentes. Solo las maquetas que tengan de origen cristales fintados podrán montarlos en el cristal trasero y laterales traseros.

En caso de utilizar cristales de lexan, (solo permitidos en los modelos que los incorporen de serie en el kit y **resinas artesanales**) será obligatorio colocar un lastre de 3 gr en el techo del coche.

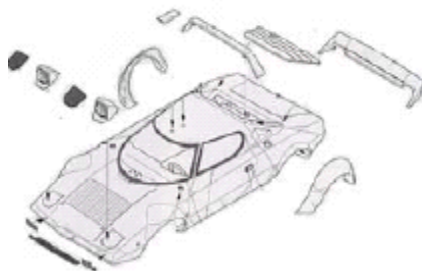
Se permite reforzar interiormente las carrocerías mediante el uso de cualquier material siempre que este no sea más de un 25% de la superficie de la carrocería.

En el apartado 5.3 se pueden encontrar las modificaciones permitidas en modelos concretos.

### 2.3 Piezas obligatorias:

La carrocería deberá conservar el mayor número de piezas que componen la maqueta: alerones, taloneras, spoilers, faldones, retrovisores (al menos 1), escape, limpiaparabrisas y ópticas completas (plásticos exteriores y cromados interiores). Estas piezas deben estar bien fijadas y soportar el peso total del vehículo completo (excepto retrovisores, antenas y escapes) Las entradas de aire deben estar tapadas por el interior. (Dibujo 1)

Dibujo 1



### 2.4 Piezas opcionales:

Se pueden colocar antenas y faros adicionales (siempre en número par), cinturones de seguridad y elementos estéticos que den más realismo al modelo (Tiradores corta-corriente, cierres de capó, etc.)

### 2.5 Decoración:

El color base del vehículo es libre mientras no sea transparente. Es obligatorio la inclusión de dos dorsales laterales en cada una de las puertas y como mínimo una placa de rallye en la parte delantera.

### 2.6 Habitáculo:

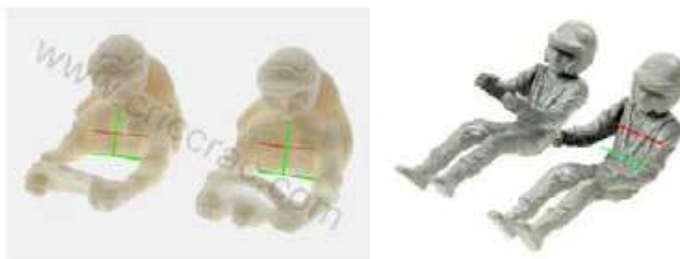
El habitáculo (cockpit) debe separar la carrocería del chasis de forma que no permita la visión de elementos mecánicos desde el exterior i/o a través de los cristales. La base o bandeja debe ser rígida o semirrígida (lexan, plástico o cartulina)

Debe contener obligatoriamente un salpicadero de plástico rígido o lexan, piloto y copiloto, asientos de plástico o resina (pueden estar integrados al piloto y copiloto), volante, extintor, freno de mano y palanca de cambios. Todos los elementos deben estar pintados de manera lógica y con un color diferente a la base para facilitar su verificación.

El peso mínimo del cockpit completo (sin barras antivuelco) es de 6 gramos. Se prohíbe todo contrapeso en la bandeja del cockpit. Si existiera la necesidad de añadir peso para cumplir estos mínimos, este deberá estar oculto en el interior de los pilotos. El peso total debe ser comprobado sin ningún tipo de cinta adhesiva pegado a el.

El piloto y copiloto deben ser de plástico o resina a escala 1/24. Estarán compuestos por casco, torso (cortado como máximo hasta la parte de la cintura según indica la línea verde en el esquema 2) y brazos. Deben estar situados en su posición lógica y el casco del piloto debe sobrepasar en su totalidad la parte baja de la ventanilla. El piloto deberá llevar un volante y el copiloto un bloc de notas.

Esquema 2

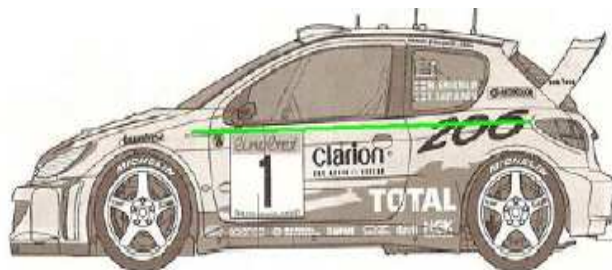


Deberá tener un arco de seguridad de un mínimo de 6 puntos de anclaje más diagonal trasera (Esquema 3). Puede ser el propio de la maqueta o uno que cumpla con las normas exigidas. Las barras deben tener un grosor mayor de 1.25 mm y estar fabricadas en un material rígido. Las terminaciones inferiores no se pueden ver por encima del marco inferior de las ventanas de la carrocería. (Esquema 3a)

Esquema 3



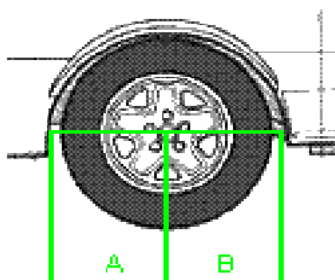
Esquema 3a



### 2.7 Pasos de ruedas:

Los pasos de ruedas pueden rebajarse en grosor con el objeto de sacar las ruedas hacia el exterior pero no se puede modificar su diámetro. Las ruedas no pueden sobresalir de la carrocería y deben estar centradas en el paso de rueda, siendo permitida una diferencia de no más de 1mm entre la cota A y la cota B. (Esquema 4)

Esquema 4

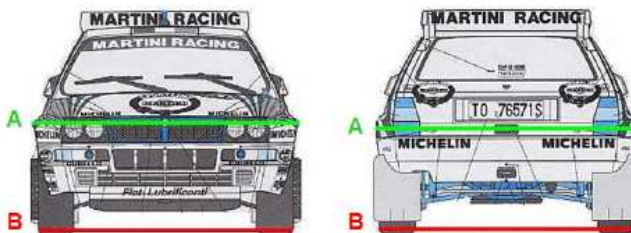


En posición estática el neumático no puede estar hundido en el paso de rueda con la excepción de que el modelo real tenga esa característica. (Ver apartado 5.2 del reglamento) El hundimiento nunca será de más de 1,5 mm y sólo en rallyes de asfalto, estando prohibido en los rallyes de sucio.

No puede haber más de 5 milímetros de diferencia entre el ancho de las aletas (cota A) y el ancho del eje completo medido desde el borde exterior del neumático (cota B), tanto para el eje delantero como el eje trasero. (Esquema 5)

Esquema 5

Diferencia de medida A, menos medida B, nunca debe ser superior a 5 mm.



### 3.- CHASIS Y SUS COMPONENTES:

#### 3.1 Características:

El chasis es de libre construcción o elección entre los fabricados por marcas comerciales.

#### 3.2 Base central:

Diseño, espesor y material libre. Está permitido el lastre adicional siempre que esté correctamente fijado a una altura igual o superior a la base del chasis. No puede ser dinámico al movimiento del vehículo.

#### 3.3 Soporte de motor:

Forma y material libre. La posición del motor es libre con los imanes perpendiculares al suelo. Prohibidos los imanes que no sean los inductores propios del motor.

#### 3.4 Soporte de ejes y transmisión:

Los soportes de ejes son libres.

La transmisión debe ser 4x4, libre en el tren delantero y trasero.

Piñón y corona libres dentro de las marcas comercializadas.

Los ejes son libres en material y forma. No pueden sobresalir del tapacubos o buje de las llantas con dibujo incorporado.

Los cojinetes o rodamientos son libres dentro de las marcas comercializadas.

Se permite el uso del sistema freno/limpieza de ruedas en el eje posterior.

#### 3.5 Soporte guía, cables y trencillas:

El soporte de guía es libre.

La guía debe ser única. Material y tipo libre. No podrá sobresalir del parachoques o spoiler delantero ni aún tapándola con una parrilla de faros. No se permiten los avances ni las modificaciones exteriores de la carrocería por delante del parachoques.

Los cables son libres y pueden ser soldados. No pueden ser vistos verticalmente con el coche en posición de reposo.

Las trencillas son libres.

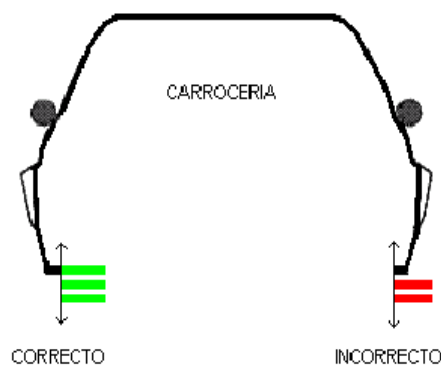
#### 3.6 Sub-chasis flotante:

Forma y material libre.

#### 3.7 Soporte de la carrocería:

Los soportes de la carrocería son libres pero deben respetar la altura mínima exigida del chasis. La fijación de los soportes y/o contrapesos será siempre por el interior de la carrocería. En vista lateral, podrán verse por debajo del plano de la talonera, pero no podrán sobresalir lateralmente del contorno inferior de la carrocería. (Esquema 6)

**Esquema 6**



### 3.8 Ruedas:

El neumático deberá ser comercializado y completamente fabricado en goma negra o espuma (silicona no admitida). Deberá cubrir totalmente la llanta en su banda de rodadura. Se pueden limar, dibujar, rebajar y cortar mientras se puedan reconocer.

Para las ruedas traseras de las tres clases de coche de esta categoría, y como se explica en el reglamento deportivo, cada piloto deberá entregar a la organización de cada rally, un blister de ruedas nuevas Procomp 2 de llanta 21 y de medidas exteriores 25,5x13 mm, y con referencia **SC-2620P**, bien precintado y sin el menor signo de haber sido manipulado, (la dirección de carrera tendrá potestad para desestimar el blister que considere que no está en condiciones de ser aceptado). Los blister entregados por los participantes serán depositados en un contenedor para ser mezclados, cinco minutos antes de la salida del coche al primer tramo, la organización entregará uno de los blister al piloto para que los coloque delante del director de carrera, con los tapacubos incluidos, se volverá a entregar el vehículo para verificar la altura del chasis.

Sus medidas serán las que determina el artículo 4.2

Las 4 ruedas deben apoyar en una superficie plana.

No están permitidas las ruedas cónicas ni los clavos.

No podrán sobresalir de la carrocería en vista vertical.

La fijación de las ruedas al eje o semieje es libre.

Se prohíbe la convergencia.

Las ruedas deben estar compuestas de llanta y neumático:

Deben incorporar 4 tapacubos rígidos (iguales en cada uno de los ejes, 2+2) situados en su posición lógica.

Ni hundidos ni fuera de esta. Deben ser idénticas en diámetro (Medido en el aro exterior, Esquema 7)

**Esquema 7**



No se podrá añadir ningún tipo de aditivo en la pista para alterar su adherencia existente al inicio de la etapa, para ello, el neumático deberá estar completamente seco en parque cerrado y en los tramos.

Se permite el uso de ruedas endurecidas mediante cianoacrilato en el eje delantero.

### 3.9 Motor:

El motor ha de ser de tipo compacto de caja cerrada o abierta con un máximo de 30000 rpm. A 12 voltios y 350 gauss de efecto magnético como máximo permitido sobre la parte del motor que afecta a la pista y medidos con el Pocket Checker PRO del fabricante DS o 18 gramos girando a 6 voltios medidos sobre el MPM (Medidor de Potencia Magnética) del fabricante MSC o 11 gramos a 6 voltios medidos sobre el Medidor de UMS Kelvin Light. A tal efecto la organización considerara si su consumo en vacío y en carga está dentro de unos márgenes de tolerancia publicados por el fabricante del motor.

Será único, de serie, sellado y sin ninguna marca de posible manipulación. Se permite realizar agujeros para su correcta fijación al soporte mediante tornillos. Se permite acortar o alargar la longitud del eje y eliminar los elementos antiparasitarios. No se puede añadir ni manipular ningún elemento eléctrico, mecánico o electrónico que altere el rendimiento del motor, así como utilizar rodamientos a bolas o potenciadores del campo magnético original.

#### 4.- PESOS Y MEDIDAS

Los coches del grupo WRC 1 y 2 deben cumplir con unos pesos y unas medidas. Estos datos son de obligado cumplimiento.

##### 4.1 Pesos:

Peso habitáculo. Mínimo 6 gramos  
Peso mínimo del coche completo. 130 gramos  
Peso máximo del coche completo 220 gramos  
Peso mínimo carrocería completa 45 gramos

##### 4.2 Medidas:

Será obligatorio empezar cada una de las etapas con estas medidas:  
Altura mínima del chasis al suelo 1,5 mm delante y 1,7 mm detrás (no se incluye la corona)  
Altura mínima del motor al suelo 3 milímetros (excepto WRC 2 que será 1,7 mm al suelo).  
Diámetro exterior mínimo de rueda completa 24 milímetros delanteras, y 25,5 mm las traseras.  
Ancho mínimo neumático 8 milímetros  
Ancho máximo neumático 13 milímetros  
Diámetro mínimo llanta asfalto 21 milímetros  
Diámetro mínimo llanta nieve/tierra 17 milímetros.

#### 5.- LISTADO DE VEHICULOS HOMOLOGADOS:

##### 5.1 Normas del listado:

La CCA publicará el listado de vehículos admitidos. Junto a cada modelo va a constar el fabricante o fabricantes de las maquetas en plástico, y las cotas del modelo real a escala 1/24 para las maquetas de resina o fabricadas artesanalmente.

Para que un vehículo admitido en el listado pueda participar en una prueba con reglamento CCA debe constar al lado del modelo cualquiera de estos 2 datos (fabricante o cotas)

Si un modelo no consta en el listado de vehículos admitidos se puede solicitar su inclusión mandando un mail a la CCA. Solo se van a incluir los modelos que tras verificar sus datos, cumplan los requisitos del reglamento.

Para el 2013 solo serán admitidas las reproducciones que cumplan las cotas del listado. (Tolerancia +/- 1mm)

##### 5.2 Vehículos con el neumático por dentro el paso de ruedas

La CCA autoriza que sólo los vehículos detallados a continuación, puedan llevar el neumático hundido en el paso de ruedas, según el artículo 2.7 del presente reglamento:

MINI COOPER WRC  
MITSUBISHI LANCER EVO VI  
MITSUBISHI LANCER EVO VII  
TOYOTA COROLLA WRC

Para solicitar la inclusión de nuevos modelos en este apartado, la CCA establece unas directrices que son:  
Aportar documentación gráfica (fotografías) del vehículo parado en vista lateral y configurado para asfalto. Esta fotografía debe haber sido efectuada durante el período en el que el modelo compitió. No están admitidas las fotografías de rallyes de históricos, concentraciones o coches de calle, actuales o no. En la fotografía el coche no puede estar acelerando, frenando o en apoyo.

##### 5.3 Modificaciones específicas:

No se han descrito modificaciones específicas para ningún modelo del listado WRC.

## 5.4 Listado de vehículos admitidos:

WRC 2		
<b>CITROËN</b>	DS3 WRC	Heller. ANCHO: 75,83mm, LARGO:164,50mm, BATALLA: 102,54mm
	DS3 RRC	Heller+ transkit
<b>FIAT</b>	PUNTO ABARTH S2000	ANCHO:75.00 mm, LARGO: 167.91 mm, BATALLA: 104.58 mm
<b>FORD</b>	FIESTA S2000	Belkits
	FIESTA WRC	Belkits
	FIESTA RRC	Belkits+transkit
<b>MINI</b>	JOHN COOPER WORKS S2000	ANCHO:75.00 mm, LARGO: 171.25 mm, BATALLA: 108.72 mm.
	JOHN COOPER WORKS WRC	ANCHO: 75.83 mm, LARGO: 171.25 mm, BATALLA: 108.72 mm.
<b>OPEL</b>	CORSA OPC S2000	ANCHO:75.00 mm, LARGO: 166.60 mm, BATALLA: 104.6 mm.
<b>PEUGEOT</b>	207 S2000	Belkits
<b>SKODA</b>	FABIA S2000	Belkits . ANCHO:75.00 mm, LARGO: 164.56 mm, BATALLA: 102.54 mm
<b>VOLKSWAGEN</b>	POLO S2000	
	POLO WRC	ANCHO: 75.83 mm, LARGO: 165.66 mm, BATALLA: 103.33 mm.

WRC	
CITROËN C4 WRC	ANCHO: 76,5mm LARGO: 178,08mm BATALLA: 108,66mm
CITROËN XSARA WRC	Heller, Italeri, Airfix, Autoart
CITROËN XSARA T4	ANCHO: 76,5mm LARGO: 173,62mm BATALLA: 106,25mm
FORD ESCORT WRC	ANCHO: 76,5mm LARGO: 175,45mm BATALLA: 106,25mm
FORD FOCUS WRC 99-04	Tamiya, Heller, Hasegawa
FORD FOCUS WRC 05	Hasegawa
FORD FOCUS RS 06-09	ANCHO: 76,5mm LARGO: 181,75mm BATALLA: 110mm
FORD FOCUS RS 10	Simil R
HYUNDAI ACCENT WRC	ANCHO: 76,5mm LARGO: 175mm BATALLA: 101,66mm
MITSUBISHI LANCER VI	Tamiya, Hasegawa, Fujimi
MITSUBISHI LANCER VII	Tamiya, Heller, Fujimi
MITSUBISHI LANCER WRC	ANCHO: 76,5mm LARGO: 181,66mm BATALLA: 104,08mm
PEUGEOT 206 WRC 99-04	Tamiya, Heller, Airfix
PEUGEOT 307 WRC	Tamiya, Heller, Avantslot
SEAT CORDOBA WRC	ANCHO: 76,5mm LARGO: 173,83mm BATALLA: 101,79mm
SKODA FABIA WRC	ANCHO: 76,5mm LARGO: 166,75mm BATALLA: 101,66mm
SKODA OCTAVIA WRC	ANCHO: 76,5mm LARGO: 187,95mm BATALLA: 104,66mm
SUBARU WRC 98-99	Tamiya
SUBARU IMPREZA 01-05	Tamiya , Heller , Hasegawa
SUBARU IMPREZA 06	ANCHO: 76,5mm LARGO: 183,54mm BATALLA: 105,62mm
SUBARU IMPREZA 08 (S14)	ANCHO: 76,5mm LARGO: 183,95mm BATALLA: 109,79mm
SUZUKI SX4 WRC	ANCHO: 76,5mm LARGO: 172,29mm BATALLA: 104,16mm
TOYOTA COROLLA WRC	Tamiya, Hasegawa, Revell



## 6.- REGLAMENTO TECNICO SWRC MSC:

### 6.1.- MODELOS ADMITIDOS:

- 6.1.1-. Heller Citroen DS -3. Ver ficha Técnica A-1
- 6.1.2-. Belkits Ford fiesta S2000 . Ver ficha Técnica A-2
- 6.1.3-. Belkits Ford fiesta WRC . Ver ficha Técnica A-3
- 6.1.4-. Belkits Peugeot 207 S2000 . Ver ficha Técnica A-4
- 6.1.5-. Belkits Skoda Fabia S2000. Ver ficha Técnica A-5

### 6.2.- CARROCERIA:

6.2.1-. **Material:** Original sin modificación alguna en sus componentes a excepción de los indicado en las fichas técnicas de cada modelo.

6.2.2-. **Dimensiones y piezas obligatorias:** Deberán conservar todas las piezas originales de la carrocería indicadas en cada una de las fichas técnicas por cada modelo sin modificación. Los retrovisores pueden ser sustituidos por otros procedentes de otros modelos de plástico inyectado o goma a escala 1/24.

6.2.3-. **Modificaciones permitidas:** No esta permitido el aligeramiento interior, ni la deformación de la carrocería original. Excepto las modificaciones obligatorias o opcionales indicadas en cada una de las fichas técnicas de cada modelo. Se permite reforzar las diferentes piezas exteriores de la carrocería mediante el uso únicamente de pegamento, siempre que esta sea transparente. Se permite el uso de espuma de neopreno negro en el interior de la carrocería para el refuerzo de las piezas interiores junto al uso de cola, siempre que esta sea transparente.

6.2.4-. **Pasos de rueda-batalla:** La rueda debe estar centrada en el paso de rueda de la carrocería y debe mantener las cotas indicadas en la ficha técnica de cada vehículo en todo momento. Variación máxima en la batalla original indicada en la ficha técnica de cada vehículo es de: +/- 1mm.

6.2.5-. **Decoración:** El color base del vehículo puede ser cualquiera opaco. Es obligatorio la inclusión de 3 dorsales (lateral izquierdo, lateral derecho y capó) y una placa de Rally. Deben conservar todas las zonas acristaladas en transparente a excepción de lo indicado en las fichas técnicas de las carrocerías . En las carreras oficiales MSC es obligatorio el uso de las calcas de los sponsors ubicadas en las zonas descritas a continuación:

6.2.6-. **Habitáculo y Pilotos:** El cockpit (habitáculo interior) debe ser el indicado en cada ficha técnica de los diferentes modelos.

6.2.7-. **Piloto:** Debe ser pintado lógicamente donde se identifique el busto completo (hasta la parte de la cintura), casco, brazos y volante. En una vista lateral el casco debe ser visible completamente.

### 6.3.- CHASIS.

6.3.1-. **Tipo y material:** MSC-4500 sin modificación alguna en ninguna de sus componentes originales a excepción de lo indicado en este reglamento. La marca "MSC" gravada en su superficie debe ser completamente visible. No se permite la ampliación del chasis con piezas adicionales.

6.3.2-. **Soportes de motor homologados:** Original o ref. SC-8114B, SC-8115, Sc-8116 sin modificación.

6.3.3-. **Imanes:** Prohibidos excepto los inductores del propio motor.

6.3.4-. **Lastre:** Está permitido el lastre adicional, siempre por encima de la base central del chasis, no visible desde el inferior, se permite el contrapeso por encima de en la H de basculación.

6.3.5-. **Tornillería:** Libre.

6.3.6-. **Soporte de guía:** Original del chasis o bien SC -8106 sin modificación.

6.3.7-. **Soporte de ejes:**

Delantero: Original MSC ref. MSC-4502 sin modificación. Muelles de suspensión libres.

Posterior: Originales MSC de 8mm y 10mm o bien SC-8108C sin modificación.

Se permite el uso de separadores de altura de las marcas MSC y SCALEAUTO.

**6.3.8-. Soportes de Carrocería:** MSC-4503 junto con los específicos para cada modelo sin modificación alguna. Solo 1 unidad por lateral:

- MSC-4504A Soportes Carrocería Peugeot 207 Belkits
- MSC-4504B Soportes Carrocería Citroen DS3 WRC Heller
- MSC-4504C Soportes Carrocería Ford Fiesta WRC y S2000 Belkits
- MSC-4504D Soportes Carrocería Skoda Fabia WRC Belkits

**6.3.9-. Sub-chasis flotantes o "H":** Cualquiera de las siguientes referencias sin modificación: SC- 8101 ( acero), SC-8101AL (aluminio original) y SC-8101C (carbono). Se permite el uso de los separadores de la familia SC-8126 y Sc-8113.

### **6.4-. TRANSMISION:**

**6.4.1-. Tipo:** 4x4.

**6.4.2-. Piñón:** 8 dientes de libre elección dentro del catálogo Scaleauto, sin modificación.

**6.4.3-. Corona:** 42 o 44 dientes de libre elección dentro del catálogo Scaleauto modelo Procomp RS-2 sin modificación. No se permite ningún tipo de diferenciales ni sleepers o embragues.

**6.4.4-. Poleas y correas:** De libre elección dentro del catalogo MSC sin modificación.

### **6.5-. EJES Y COJINETES:**

**6.5.1-. Ejes:** De libre elección dentro del catalogo Scaleauto sin modificación.

**6.5.2-. Cojinetes - Rodamientos:** De libre elección dentro del catalogo SC sin modificación.

**6.5.3-. Separadores y Stoppers:** Libre en cantidad dentro del catálogo Scaleauto sin modificación.

### **6.6.-: RUEDAS**

**6.6.1-. Las 4 ruedas deben apoyar en una superficie plana en posición estática.**

**6.6.2-. Deben estar compuestas de llanta y neumático.**

**6.6.3-. Las ruedas completas montadas en el eje deberán ser visibles completamente en una vista vertical. Las ruedas deben estar fijas al eje y girar conjuntamente y solidariamente con él. Las espumas deben ser identificables con el logo "Scaleauto" original que se suministran inscrito en el lateral.**

**6.6.4-. Los tapacubos son obligatorios en las 4 ruedas durante toda la carrera. Se permite recortar la profundidad de la fijación así como taladrar el buje central para el uso de diferentes longitudes de ejes.**

**6.6.5-. Ruedas delanteras originales, con llanta Sc-4042 y neumático Sc-4716 fabricado en goma negra o bien SC-2706P sin la posibilidad de alterar el compuesto original para incrementar o disminuir su adherencia en pista. El Neumático deberá cubrir totalmente la llanta en su banda de rodadura. El neumático no podrá incluir ningún tipo de clavos ni ser cónicos. La superficie de contacto a pista deberá ser un mínimo de 8mm. en todo momento y el diámetro mínimo es de 24.0mm. Se permite el rebaje del neumático.**

**6.6.6-. La rueda trasera será la Ref. SC-2620p. El neumático no podrá incluir ningún tipo de clavos ni ser cónicos. No está permitido el tratamiento con ningún tipo de aditivo en los neumáticos.**

### **6.7-. GUIA, CABLES Y TRENCILLAS:**

**6.7.1-. Cables:** Libres dentro los ofrecidos por MSC y Scaleauto, pueden ser soldados. Los cables no pueden verse verticalmente con el coche en posición de reposo sobre la pista.

**6.7.2-. Guía:** Única, ref. Sc-1620 o SC-1621. No podrá sobresalir del parachoques o spoiler delantero en una vista superior.

**6.7.3-. Trencillas:** Libres.

#### **6.8.- MOTOR:**

6.8.1.- **Tipo:** Original MSC-5009 Thunder-4. Con un máximo admitido de 22000 rpm. a 12V.

6.8.2.- **Características:** Será único, de estricta serie. Se debe respetar sin modificación el resto de los componentes que originalmente se suministran en cada motor. Deberá estar sellado y cualquier marca de una posible manipulación conllevará la descalificación. No se puede añadir ni manipular ningún elemento eléctrico, mecánico o electrónico que altere el rendimiento del motor. La organización considerará si su consumo en vacío y/o en carga está dentro de unos márgenes preestablecidos de tolerancia respecto los aportados por el fabricante original del motor. Se prohíbe el uso de potenciadores del campo magnético original.

#### **6.9.- PESOS Y MEDIDAS:**

6.9.1.- Altura mínima del chasis a pista: 1.8mm en el comienzo de la carrera (excepto corona), medido en una base plana, sin el apoyo de la guía.

6.9.2.- Altura mínima de la carrocería en posición estática horizontal respecto a la base inferior del chasis, pesos de carrocería y anchuras máximas de los ejes indicados en cada una de las fichas técnicas de cada vehículo.

#### **6.10.- GENERAL:**

6.10.1.- Bajo la supervisión de la organización todos los aspectos no contemplados en este reglamento técnico están prohibidos.

6.10.2.- La inscripción en la carrera significa la plena aceptación por parte del piloto de lo escrito en este reglamento.

### **7.- ASPECTOS GENERALES:**

#### **7.1 Revisión del reglamento**

La CNR establece un calendario de revisión del reglamento para la homologación de nuevos productos que puedan aparecer en el mercado, la CCA comprobará si las nuevas homologaciones se adaptan a nuestro campeonato y las actualizará en forma de anexo.

1ª revisión: 01-03-2014

2ª revisión: 01-06-2014

3ª revisión: 01-09-2014

Los nuevos vehículos homologados (carrocerías), serán anunciados mediante publicación de anexos y estarán admitidos a partir del mismo momento de su publicación.

#### **7.2 Errores en el reglamento**

Los aspectos técnicos no contemplados en este reglamento o en los casos con diversas interpretaciones prevalecerá el criterio del director de carrera.

Será responsabilidad de los organizadores prohibir o admitir estos casos mediante los reglamentos deportivos y/o anexos de sus respectivos campeonatos.

En caso que la CCA lo crea necesario también publicará anexos.

Todas las dudas, consultas o errores de reglamento que la CCA sea informada serán estudiados y debatidos por sus miembros y colaboradores para buscar una solución, pero el reglamento no será modificado hasta finalizar la temporada.